

Én klinik – fire kvinder – hundrede år

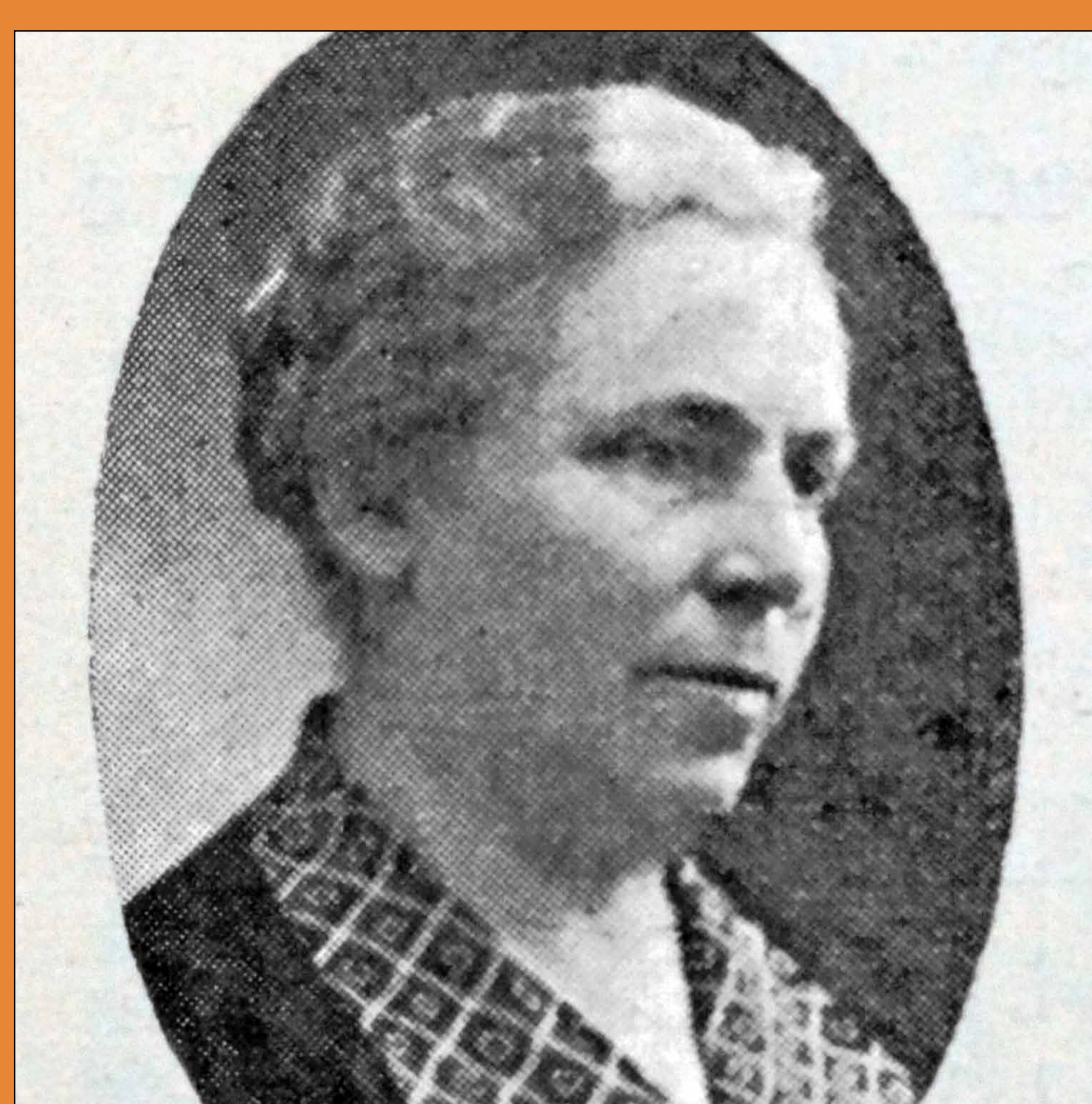
For hundrede år siden nedsatte 39-årige Vilhelmine Nielsen sig som praktiserende læge i Kolding, og lige siden er klinikken videreført af kvinder, hvilket er unikt i dansk lægehistorie og anledning til denne udstilling.

Indtil 1996 blev klinikken drevet som solopraksis, hvorefter den fjerde kvinde læge Inger Uldall Juhl, gik i kompagniskab med lægerne Finn Olav Hansen og Astrid Vase. Desuden indgår klinikken i et formaliseret samarbejde med de to andre lægepraksis i Ny Vestergade 1, Claus Olesen & Elin Franck samt lægerne Michael Kaltoft & Jens Rosbach. Tilsammen har de tre klinikker 10.000 patienter.

De organisatoriske forandringer har fundet sted sideløbende med, at almen medicin er blevet et selvstændigt lægespeciale baseret på fem års videreuddannelse.

Vase, Juhl og Hansen er med til at udanne fremtidens almenpraktiserende læger, og derudover indgår klinikens sekretærer og sygeplejerske i det tværfaglige teamarbejde.

Den hundredårige kvindeklinik er blevet en holdspiller.



(Foto:Den danske Lægestand)

Sololæge
Vilhelmine Nielsen
1916-1951



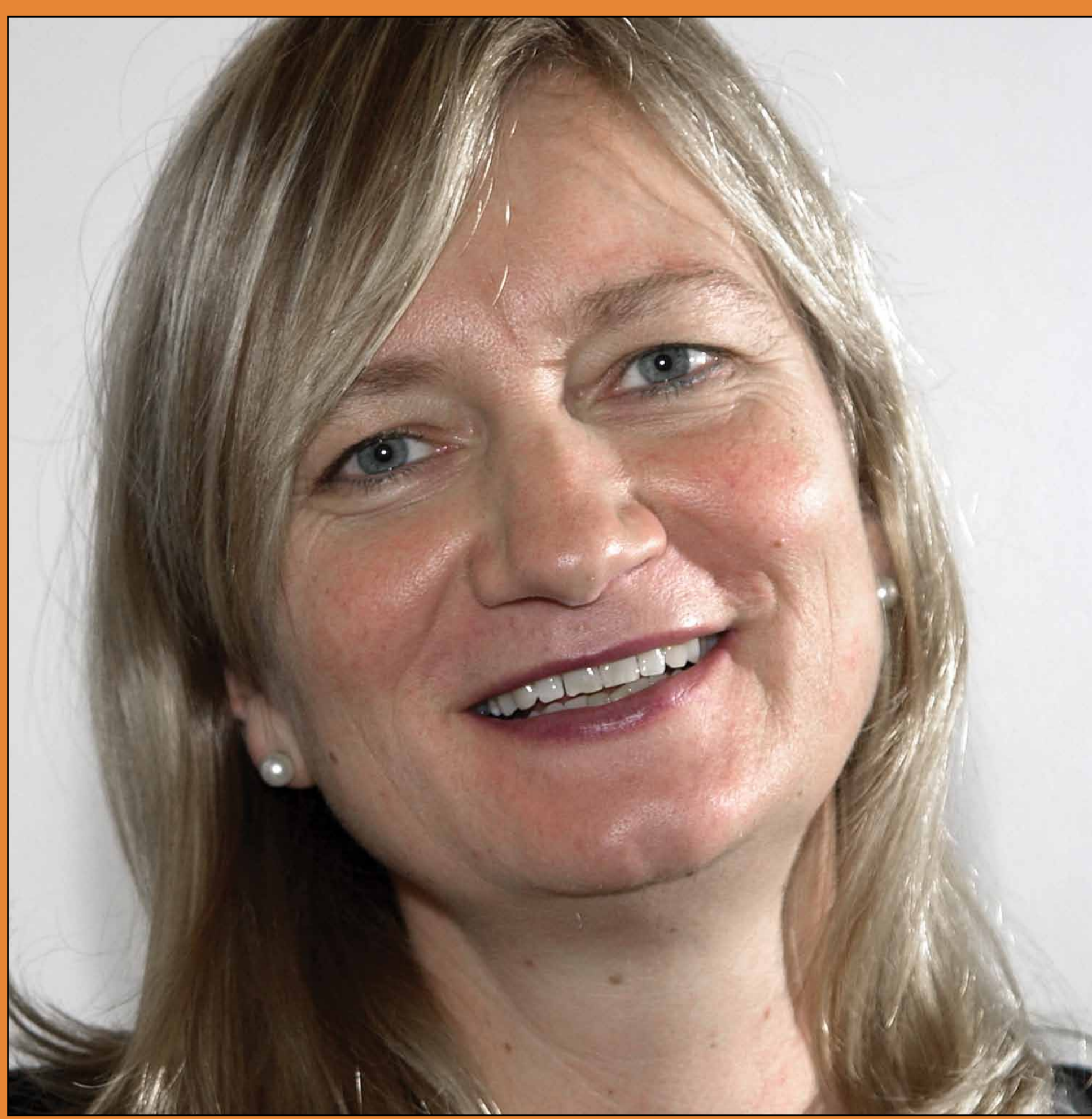
(Foto:Den danske Lægestand)

Sololæge
Kathrine Ebbenhøj
1951-1965



(Foto:Privat)

Sololæge
Lise Juhl
1965-1994



(Foto:Nils Rosenvold)

**Sololæge/
kompagniskabslæge**
Inger Uldall Juhl
1994 -



(Foto:Nils Rosenvold)

Kompagniskabslæge
Finn Olav Hansen
1996-



(Foto:Nils Rosenvold)

Kompagniskabslæge
Astrid Vase
2008-

Kvinder i bevægelse (1875-2016)



(Foto: Det kgl. Bibliotek)

Bryder kønsbarrieren

Sidste halvdel af det 19. århundrede er de store bevægelers tid - bondebevægelse, arbejderbevægelse og kvindebevægelse. En vigtig figur i kvindebevægelsen er Nielsine Nielsen (1850-1916), der i 1875 bryder kønsbarrieren til universitetet og ti år senere bliver den første kvindelige akademiker og læge. Senere går hun ind i kampen for kvindevalgret.



(Foto: Gyldendals Mediearkiv)

Slum og epidemier

Nielsine Niensens samtid er præget af teknologiske, videnskabelige og økonomiske fremskridt, men også af massive sociale problemer. Københavns slumkvarterer er hærget af epidemier og fattigmandssygdomme som tuberkulose og lungebetændelse, og børnedødeligheden er høj. Middellevetiden ligger på under 50 år.



Kampen om valgret

Kvindevalgretten bliver ikke vundet på én gang. I 1908 opnår kvinder ret til at stemme ved kommunalvalg, og ved valget året efter benytter Dansk Kvindesamfund anledningen til at gøre opmærksom på, at kvinder fortsat ikke har "Politisk Valgret", det vil sige valgret til rigsdagen.

Den får de ved grundlovsreformen i 1915, hvor der indføres lige og almindelig valgret.

(Foto: Kvindehistorisk Samling)

"Gør din Pligt"

1918:

Ved det første rigsdagsvalg, hvor kvinder kan stemme, går medlemmer af Dansk Kvindesamfund på gaden for at få kvinderne til at bruge deres nye borgerret.

Det sker iført iøjnefaldende kapper og under parolen: "Kvinde, svigt ej Stat og Hjem, gør din Pligt Gaa hen og Stem!"



(Foto: Kvindehistorisk Samling)

KLINIK



100 ÅR

Kvinder i bevægelse (1875-2016)



Læge i 'Husmorårtiet'

Ved dimissionen af et nyt kuld læger fra Københavns Universitet i 1955 er kønsfordelingen fortsat klart i mændenes favør, og de få kvinder på årgangen kommer ud til et samfund med høje husmorforventninger. Halvtredserne er med sine 750.000 hjemmegående kvinder det helt store 'husmorårti'. Men nogle af dem bryder rollen. Teologen og husmoren Bodil Koch og cand. polit'en og husmoren Lis Groes gør i de år politisk karriere og bliver henholdsvis Kirkeminister og Handelsminister. Læge Lise Juhl, der er med på årgang -55 holdet (markeret med rød cirkel), tager fat på en fuldtidskarriere som læge og bliver ti år senere den tredje kvindelige ejer af Vilhelmine Nielsens gamle klinik.

Ritt-generationen

Ved valget i 1971 kommer 31 kvinder i folketinget, deriblandt Ritt Bjerregaard, som bliver en af de mest indflydelsesrige og omdiskuterede kvinder i dansk politik. Det er først med Ritt-generationen, at kvinder for alvor bliver synlige i folkestyret.



(Foto: Gyldendals Mediearkiv)

Første kvinde på toppen

I 2011 bliver Helle Thorning-Schmidt Danmarks første kvindelige statsminister – 96 år efter, at kvinder opnåede fuld valgret. I det nuværende folketing er der valgt 67 kvinder ind. Tre færre end ved valget i 2011.



(Foto: Polfoto)

Vilhelmine Nielsen (1877-1959): Mønsterbryder med et kald Klinik 100 år/1916-1951



Slotsgade 2, hvor Vilhelmine Nielsen bor og praktiserer.
(Foto: Sparekassen Bikubens 125 års jubilæumsskrift)



(Foto: Den danske Lægestand)

En usædvanlig kvinde

Født som sadelmagerdatter i Kerteminde ligger det absolut ikke i kortene for den unge Vilhelmine Nielsen at rejse til København for at læse til privat student i 1899. Men Vilhelmine har et kald: Hun vil være læge.

I 1907 færdiggør hun medicinstudiet og bliver derved en af de første kvindelige læger i Danmark.

Trods modstand fra både forældrene og tidens normer, der ikke anså uddannelse til kvinder for nødvendigt.

Pioneren bliver selvstændig.

De fleste af årene har Vilhelmine Nielsen klinik i Slotsgade 2, hvor hun også bor. Før hun kom til Kolding, havde hun uddannet sig på hospitaler i København og Ålborg og praktiseret på Mandø. Hun var specielt uddannet indenfor tuberkulose, kønssygdomme og børnesygdomme. Udover at praktisere i Slotsgade er hun også skolelæge og på et tidspunkt formand for den lokale lægeforening.



Ætermaske og æterflaske på Give Museum

(Foto: Bente Vilandt & Kurt Nielsen)

Æterbedøvelse – enkel men ikke ufarlig

Når Vilhelmine Nielsen skal bedøve patienter, bruger hun æter. Det var et enkelt og udbredt bedøvelsesmiddel fra midten af 1800-tallet til langt op i det 20. århundrede - men ikke ufarligt. Der var ikke langt fra dosis anvendt som bedøvelse til dødelig dosis.

Medicinske milepæle

- 11918 14.000 dør af influenzaen Den Spanske Syge
- 1921 Vaccine mod tuberkulose findes
- 1922 Insulin anvendes for første gang på et menneske
- 1928 Penicillin opdages
- 1936 Vaccination mod tuberkulose indledes i Danmark
- 1937 Lov om sundhedsplejersketjeneste
- 1937 Salg af prævention tillades i Danmark
- 1943 Difteri i Danmark udryddes ved hjælp af massevaccination
- 1944 63% af alle fødsler foregår hjemme
- 1944 Første danske patienter behandles med penicillin
- 1946 Lov om skolelægeordning
- 1949 Vaccination mod stivkrampe til alle børn

(Kilde: Sundhedsstyrelsen)

Vilhelmine Nielsen (1877-1959): Mønsterbryder med et kald Klinik 100 år/1916-1951

Et langsomt indtog

Kvindernes indtog på universitetet tager sin tid. Da Vilhelmine bliver læge i 1907, er der 46 kvindelige læger. I 1925 har 145 kvinder taget lægeeksamen – mod 2316 mænd. Af de første 75 kvindelige akademikere er 35 medicinere, resten fra humaniora, jura og statsvidenskab. Den første kvindelige teolog dimitterer i 1916, men kan ikke blive præst. Først i 1947 får kvinder ordinationsret til folkekirken.

En jubilæumsstol

Kurvestolen er en af de få bevarede genstande fra Vilhelmine Niensens klinik. Den stod i venteværelset og blev siden overtaget af Katrine Ebbenhøj. Vilhelmine Nielsen blev i øvrigt boende i privaten ved siden af og slap ikke helt kontakten til sine patienter, idet hun jævnligt gjorde sig et ærinde i venteværelset for at møde gamle kendinge.



(Foto: Bente Vilandt & Kurt Nielsen)

Lægevidenskabelig embedseksamen f. kvinder						
	Hoved-karakter				I alt	Heraf kand. der tidl. har fuldtendit eksamen
	Præ	Laud.	Haud I.	Haud II		
1884-1885	»	1	»	»	1	»
1885-1886	»	»	1	»	1	»
1886-1887	»	2	»	»	2	»
1887-1888	»	»	»	»	»	»
1888-1889	»	»	»	»	»	»
1889-1890	»	1	»	»	1	»
1890-1891	»	»	»	»	»	»
1891-1892	»	1	»	»	1	»
1892-1893	»	»	1	»	1	»
1893-1894	»	»	»	»	»	»
1894-1895	»	3	1	»	4	»
1895-1896	»	1	2	»	3	»
1896-1897	»	»	»	»	»	»
1897-1898	»	2	4	»	6	»
1898-1899	»	»	1	»	1	»
1899-1900	»	1	»	»	1	»
1900-1901	»	1	3	»	4	»
1901-1902	»	2	2	»	4	»
1902-1903	»	»	2	»	2	»
1903-1904	»	1	3	1	5	»
1904-1905	»	3	3	»	6	»
1905-1906	»	2	»	1	3	»
1906-1907	»	6	3	»	9	»
1907-1908	»	»	2	»	2	»
1908-1909	»	1	1	»	2	»
1909-1910	»	3	3	»	6	»
1910-1911	»	»	1	»	1	»
1911-1912	»	3	1	»	4	»
1912-1913	»	»	3	»	3	»
1913-1914	»	4	1	»	5	»
1914-1915	»	5	1	»	6	»
1915-1916	»	1	1	»	2	»
1916-1917	»	»	1	1	2	»
1917-1918	»	2	2	»	4	»
1918-1919	»	7	2	»	9	»
1919-1920	»	9	3	»	12	»
1920-1921	»	1	3	»	4	»
1921-1922	»	5	1	»	6	»
1922-1923	»	7	7	»	14	»
1923-1924	»	7	1	»	8	»
I alt	»	82	60	3	145	

(Kilde: Kvindelige akademikere, 1875-1925, Redaktion: Lis Jacobsen)

Uddannelse ikke lig med erhverv

Vilhelmine Nielsen er ligesom de fleste andre kvindelige læger på hendes tid ugift. Det har den jævnaldrende Margrethe Glud (1877-1957), landets første kvindelige kredslæge, forklaret med dels de fysiske krav i embedet, dels uforeneligheden ved at være husmor og arbejde uden for hjemmet. Hver tredje gifte kvindelig læge forlader da også erhvervet. Vilhelmine får passet hus af en søster og tager i øvrigt en plejedatter.

Kvindelige Kandidater med og uden Erhverv					
	Ugifte		Gifte		I alt
	Med Erhverv	Uden Erhverv	Med Erhverv	Uden Erhverv	
Medicinere	83	1	49	12	145
Cand.mag,er og Magistre	95	3	37	19	154
Stats o. Forsikr.videnskab. Kand	18	1	3	6	28
Jurister	23	»	13	10	46
I alt	219	5	102	47	373

KLINIK



100 ÅR

Kathrine Ebbehøj (1896-1985): Sin mands hustru

Klinik 100 år/1951-1965

Linedans mellem karriere og familieliv

Kathrine Ebbehøj, født Jensen og kaldet Titte, fødes på en gård i Særløse. Hun må tage til København for at blive privat student (1919) og bliver læge fra Københavns Universitet i 1926. På det tidspunkt er andelen af kvinder, der færdiggør medicinstudiet 15% (Danmarks Statistik). Bliver samme år gift med Erik Ebbehøj, senere røntgenoverlæge i Kolding, og får sønnerne Jørgen og Lars i 1927 og 1933, der begge bliver læger. Tittes liv er herefter en linedans mellem karriere og familieliv.



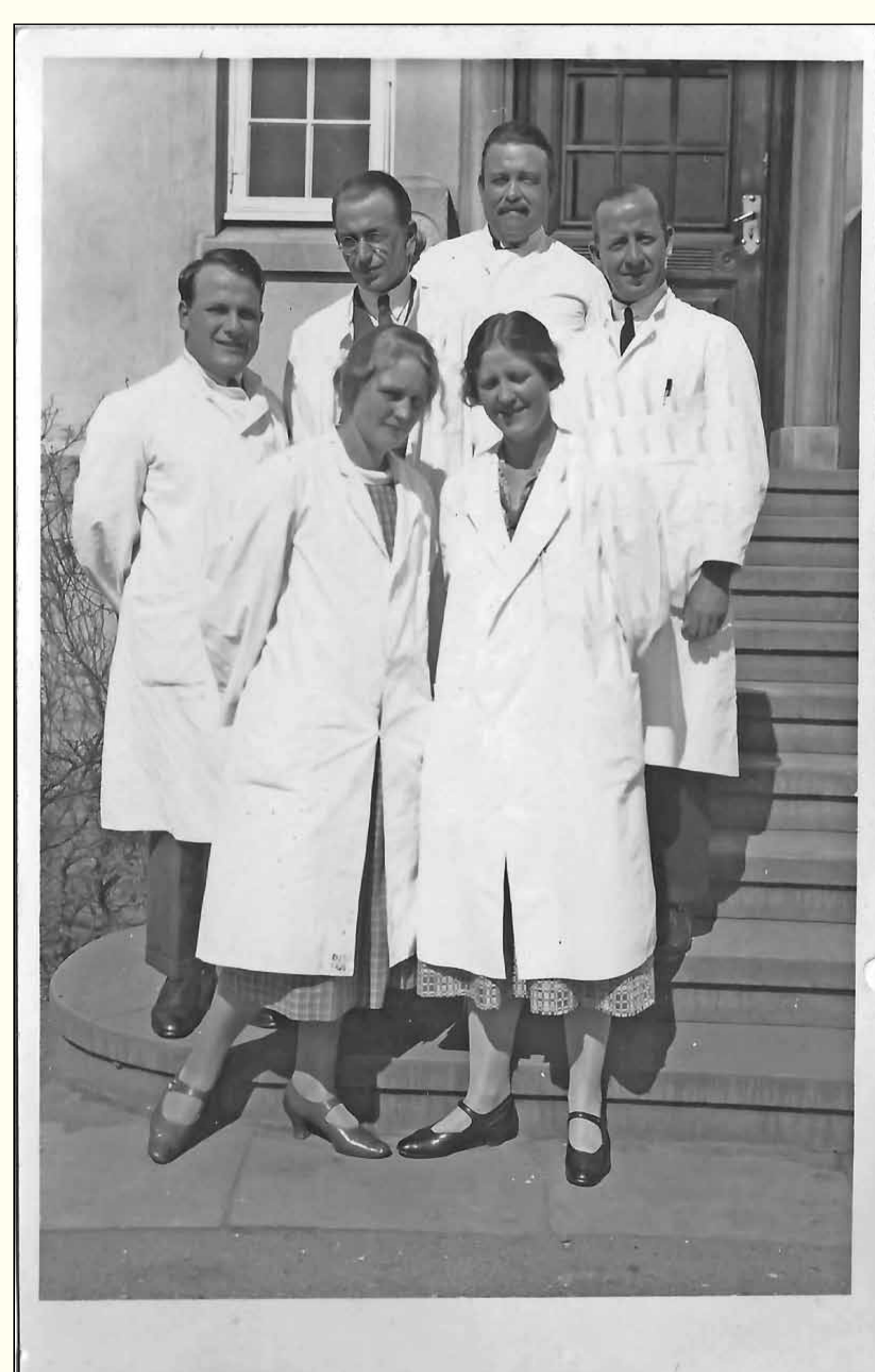
(Foto:Den danske Lægestand)

Fra hjemmefødslernes tid

For hundrede år siden fødte de fleste hjemme. Langt fra alle havde dog råd til en jordemoder og fik hjælp af ældre kvinder i familien eller nabokoner. Under krigen foregik en tredjedel af fødslerne på fødselsklinik eller sygehus, og i løbet af 1950'erne og 1960'erne blev det almindeligt at føde på klinik eller hospital med jordemødre, læger og sygeplejersker. Titte blev dog jævnligt kaldt ud til hjemmefødsler, og jordemodertasken og fødepakken har tilhørt hende. (Sundhedsstyrelsen: Spyt ikke på fortovet - og andre historier om sundhed gennem 100 år.)



(Foto:Bente Vilandt & Kurt Nielsen)



(Foto:Privat)

Unge og ambitiøse

Før turnus og hospitals uddannelser i København og Århus praktiserer det unge ægtepar i Tappernøje. Senere tager de på ambitiøse studierejser til bl.a. Zürich, USA og Canada, og Titte samler materiale nok til en doktordisputats om blodsygdomme. I stedet vælger hun at følge sin mand i hans karriere. Erik Ebbehøj bliver dr. med. på en afhandling om bløde røntgenstråler. Da han bliver røntgenoverlæge på Kolding Sygehus i 1938, følger hun med. På billedet af unge læger foran Fødselsstiftelsen i Århus (ca. 1931) står Titte forrest til venstre og Erik yderst til venstre.

Kathrine Ebbenhøj (1896-1985): Sin mands hustru

Klinik 100 år/1951-1965

På hat med livet

I Titte Ebbenhøjs unge år hører det til korrekt påklædning at bære hat, og som praktiserende læge er hun også på hat med Kolding; suppleret med tweeddragt og cigar. Hun praktiserer fra Slotsgade 2 i Vilhelmines gamle lokaler og overtager både møblement og instrumenter. Mange af disse ting har sønnen Lars Ebbenhøj givet til Give Egnsmuseum. Titte afpasser sit arbejde som praktiserende læge, så hun hver dag kan nå hjem og servere frokost for manden. Når hun henter ham på sygehuset, tilser hun sine egne indlagte patienter og drøfter problemstillinger med mandens lægekolleger.



(Foto:Privat)



(Foto:Privat)



(Foto:Privat)

Ulige odds

På billedet af de unge studenter fra 1919 sidder Erik Ebbenhøj (1900-1996) yderst til venstre og Titte som nummer tre fra venstre. Siden bliver de begge læger, men på ulige odds. En kvindelig amerikansk læge har sagt, at for at en gift kvinde kan gøre karriere, kræves tre H'er: et godt Helbred, en forstående Husbond og en god Hushjælp. Tittes doktordisputats havner i skuffen. Af de 145 første kvindelige læger, bliver kun fem dr.med. (3%). For mændenes vedkommende 9%. I 1906 bliver Eli Møller den første kvindelige dr.med. på en fødselsvidenskabelig disputats.

Moderskab, krig og nyt lægeliv

Mens børnene vokser op, holder Titte Ebbenhøj sit fag ved lige i skiftende vikariater hos praksislæger i bl.a. Taulov, Viuf, Christiansfeld og Aagaard.

Under krigen er ægteparret engagerede i modstandsbevægelsen på det strategiske plan og bliver kortvarigt arresteret i 1945. To år senere rejser de på en tre måneder lang studierejse til USA. Her tager Titte amerikanske kvinders buksemode til sig, og i 1951, da den yngste søn flytter hjemmefra, køber hun Vilhelmine Nielsens praksis. Klar til et nyt lægeliv.

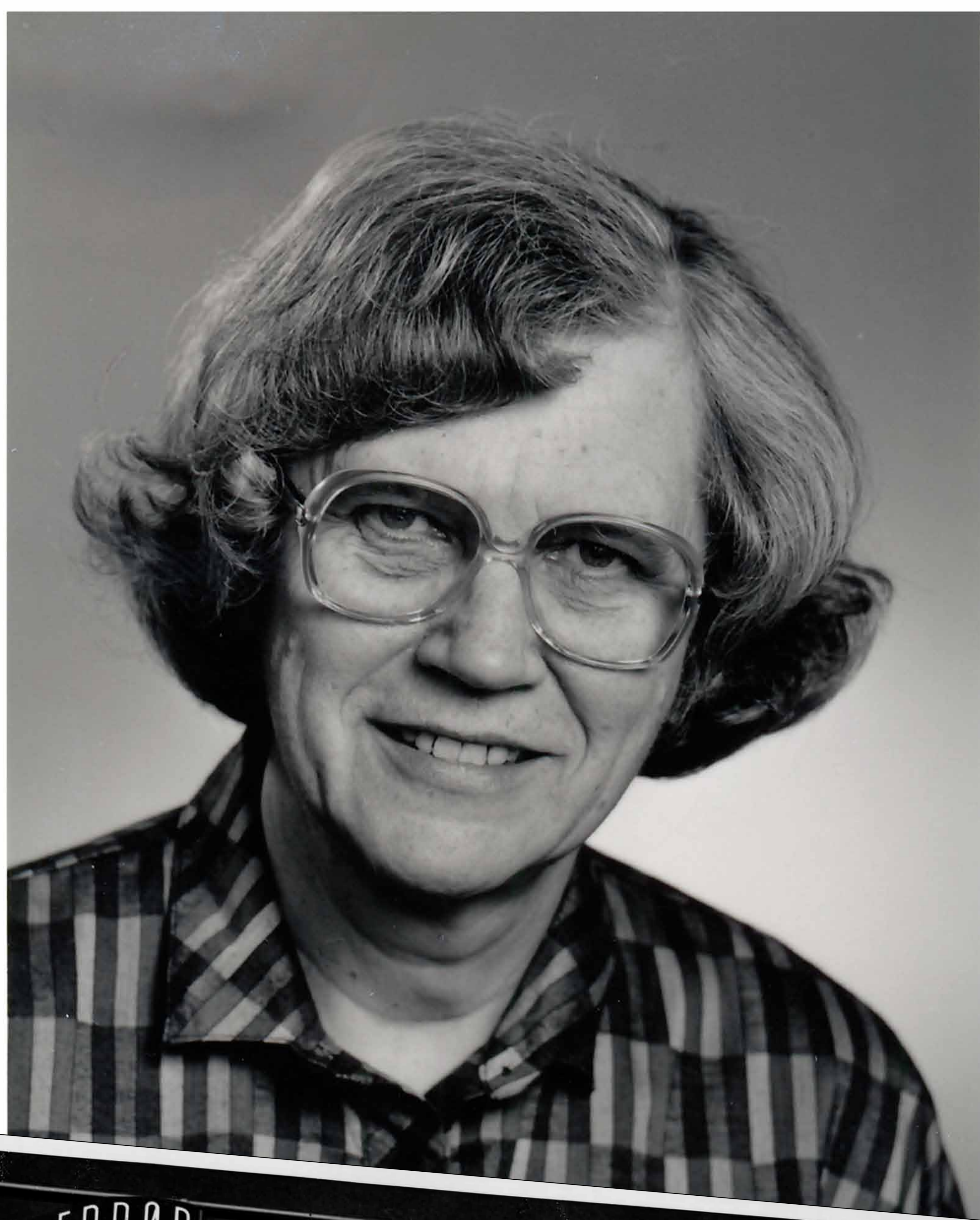
Medicinske milepæle

1951	Danmarks første blodbank åbner.
1952-1953	Den store polioepidemi. 7000 rammes, primært børn
1953	Hjertelunge-maskinen opfindes. Anvendes ved hjerteoperationer
1954	Verdens første vellykkede nyretransplantation
1955	Danske børn vaccineres mod polio
1957	Verdens første ultralydsundersøgelse
1960	P-pillen opfindes
1964	Ultralydsundersøgelser i Danmark
1964	Første nyretransplantation i Danmark

(Kilde: Sundhedsstyrelsen)

Lise Juhl (1928-2014): Solist på fuld tid

Klinik 100 år/1965-1994



(Foto:Privat)

Fuld fart frem

Tredje indehaver af Slotsgade-klinikken er Lise Juhl (1928-2014). Hun er fra København, født Andersen, og cand. med. fra Københavns Universitet i 1955. Andelen af kvinder, der færdiggør medicinstudiet, er nu 18%. Samme år flytter hun til Kolding og får sin uddannelse på Kolding Sygehus.

I 1959 bliver hun gift med landsretssagfører Poul Martin Uldall Juhl. De får børnene Inger i 1960 og Kirsten i 1964. Året efter overtager hun Katrine Ebbenhøjs klinik, flytter den til nr. 21 og udvider den til en fuldtids soloklinik. Der er fuld fart frem på arbejde og familieliv.

Rødder i næringslivet

Lise har rødder i næringslivet. Forældrene drev en større viktualieforretning på Nørrebro Runddel. Egentlig var faderen ingeniør, men skiftede på grund af tidernes ugunst for ingeniører erhverv og kaldte sig selv for Københavns eneste 'elektrotekniske ostehandler'.

Han var også en udpræget opfinder-type og gav sin naturvidenskabelige interesse videre til datteren.

Interessen for medicin får Lise fra tidens kendte læge, humanist og senere Nobels Fredspris-modtager, Albert Schweitzer.

Piger med huer

Lise Juhl (den højeste af pigerne) tager i 1946 matematisk studentereksamen på pigegymnasiet Nørre Gymnasium, der oprindeligt var en privat pigeskole. Piger får adgang til at tage studentereksamen på lige fod med drenge i 1903, men endnu er studentereksamen kun for de få.

I 1915 tager 2% af en årgang studentereksamen, heraf hver femte pige.

I dag går 60% på gymnasiet, med en lille overvægt af piger.

Nørre Gymnasium blev i øvrigt for begge køn i 1955. (Danmarks Statistik: Kvinder og mænd i 100 år – fra ligeret mod ligestilling)

Lise Juhl (1928-2014): Solist på fuld tid

Klinik 100 år/1965-1994



(Foto:Privat)



Klar til turnus

Rigshospitalets auditorium vinteren 1955: Nye kandidater i medicin klar til at tage fat på turnus. Lise Juhl sidder øverst til højre. Da der skal trækkes turnusnummer, trækker hun det næsthøjeste nummer og får kun mulighed for at vælge mellem Vejle og Kolding Sygehus. Hun vælger Kolding og regner med, at det skal blive et kort intermezzo i hendes liv. I stedet bliver det en livslang romance både arbejdsmæssigt og privat.

Ligeværdige ægtefæller

I løbet af sin uddannelse på Kolding Sygehus træffer Lise den 16 år ældre Poul Martin Uldall Juhl, kaldet PM, der er sagfører i byen, og i 1959 gifter de sig. Lise er ligesom sin mand iført jakkesæt.

Der er da også tale om to selvstændige, ligeværdige ægtefæller med krævende jobs begge to. Dog er det Lise, der har det store overblik i det nye fælles hjem.

Nærværende far

I 1964 har den 52-årige PM ikke bare lægekone, men er også blevet far til to piger. Han er en for sin generation og tid meget nærværende far, der tager aktivt del i opdragelsen. Det er også en nødvendighed, for efter begge fødsler holder Lise Juhl kun få ugers barselsorlov, før hun vender tilbage til arbejdet på nonnehospitalet Sct. Hedvigs Hospital. Før 1960 var der stort set ikke noget, der hed barselsorlov. Herefter får lønmodtagende kvinder ret til barselsorlov med sygedagpenge i 14 uger. Men ikke selvstændige som Lise Juhl.

Medicin- og sundhedshistorisk tidslinie

1966	P-pillen kommer til Danmark
1967	CT scanning opfindes
1972	Lov om skoletandpleje i Danmark
1973	Lov om fri abort inden udgangen af 12. svangerskabsuge
1976	Sidste polio-tilfælde i Danmark
1977	Første MR scanning på mennesker
1980	Alle gravide over 35 år tilbydes undersøgelse for Downs syndrom
1981	HIV/AIDS opdages. Udvikler sig til en epidemi
1983	Første danske reagensglasbarn fødes
1986	Screening for livmoderhalskræft
1987	MFR vaccine mod mæslinger, fåresyge og røde hunde indføres
1990	Første hjertetransplantation i Danmark
1993	Kraftigt fald i vuggedød, da Sundhedsstyrelsen anbefaler babyer at sove på ryggen

(Kilde: Sundhedsstyrelsen)

Lise Juhl (1928-2014): Solist på fuld tid
Klinik 100 år/1965-1994



(Foto:Privat)

Lærerige og travle år

På Kolding Sygehus får Lise Juhl en god og bred turnusuddannelse. Hun er fingernem og elsker at operere og overvejer seriøst at blive ortopædkirurg. Det skyldes ikke mindst hendes møde med Ingeborg Lou, den første kvindelige overlæge i ortopædi, som hun sætter meget højt. I sidste ende vælger Lise dog almen medicin og et liv som praktiserende læge. På billedet (øverst) har hun travlt i sygehusets modtagelse.

Fra vugge til krukke

Som praktiserende er Lise Juhl den udprægede familielæge, der kender sine patienter og deres familier fra vugge til krukke. Hun er ligesom sine to forgængere i klinikken alene om opgaven, dog godt hjulpet af højt skattede lægesekretærer. Ligesom Vilhelmine og Titte har hun også flest kvindelige patienter, og mange konsultationer handler om prævention, graviditeter og børn. Lægelivet i almen praksis byder på mange kontakter i dagens løb, fulgt op af to-fire sygebesøg. Her tilser hun dreng.

Æblet falder ikke langt fra stammen

Efter næsten 30 år overdrager Lise Juhl i 1994 sin praksis til datteren Inger Uldall Juhl. Skønt Lise altid har sagt til sine børn, at man kun skal blive læge, hvis man ikke kan forestille sig, at et andet job ville være ligeså interessant og spændende, må hendes faglige begejstring have smittet. For ikke nok vælger Inger at læse medicin, hun vælger også almen praksis – og i sidste ende sin mors praksis. Æblet falder ikke langt fra stammen.



(Foto:Privat)

KLINIK



100 ÅR

Inger Uldall Juhl (f. 1960): Arvtager og netværker

Klinik 100 år/1994



(Foto: Udlånt af Vejle Amts Folkeblad)



(Foto: Privat)



(Foto: Privat)

Fra debatlysten familie

Klinikkens fjerde kvindelige ejer, Inger Uldall Juhl, fotograferet under et debattmøde. Lysten til at debattere har hun fra forældrene, der begge har deres egne karrierer som selvstændige og gerne diskuterer indbyrdes. Hun er født i 1960 og får fire år senere en lille-søster, Kirsten. Året efter starter moderen egen lægepraksis i Slotsgade 21, og begge forældre har lange arbejdsdage, hvilket er usædvanligt i tresserne. Alligevel er der stærke familieværdier i hjemmet – og en lind strøm af husassistenter til at klare det huslige.

En glad student

I 1978 bliver Inger matematisk student fra Kolding Amtsgymnasium. Hun er glad for at gå i skole og får stor støtte hjemmefra. Karrieremoren Lise med sit eget spændende arbejde, egne venner og veninder, egne interesser og egen økonomi er hendes forbillede. Det bliver tidligt indpodet i Inger og hendes søster, at man skal udnytte sine evner og være økonomisk uafhængig af en mand. Begge piger kommer tidligt i skole.

Odense Universitet, årgang 1985

På medicinstudiet i Odense møder Inger sin kommende ægtefælle Finn Olav Hansen, og begge bliver kandidater i januar 1985. På det tidspunkt udgør kvinder 40% af en lægeårgang. De to danner par både i studietiden og under deres videre uddannelse. Inger vil være praktiserende læge og uddanner sig på sygehuse i det tidligere Storstrøms Amt, Hillerød og Gentofte samt i almen praksis på Vesterbro og i Sydhavnen i København. I 1994, da hun overtager moderens praksis, flytter familien, der også omfatter en treårig datter, til Kolding. I 1997 får de endnu en datter.

Medicinske milepæle

- 1996 Medicin mod HIV virker
- 1996 Lov om forebyggende undersøgelser for børn og unge i almenpraksis
- 1999 14% af danske børn fødes ved kejsersnit

(Kilde: Sundhedsstyrelsen)

KLINIK



100 ÅR

Inger Uldall Juhl (f. 1960): Arvtager og netværker

Klinik 100 år/1994



(Foto: Soffi Chanchira Larsen)

Fra solo til samarbejde

Da Inger overtager klinikken, er endnu kun hver femte praktiserende læge kvinde, og hun oplever tilstrømning af især mange yngre kvindelige patienter. Selv om hun trives som sololæge, giver det meget lange arbejdsdage, og da udviklingen går mod større enheder, går hun i 1996 kompagniskab med sin mand, Finn Olav Hansen.

Ti år senere flytter de klinikken til Ny Vestergade 1 og danner her en samarbejdspraksis med to andre lægepraksis. En epoke er slut i Slots-gade. Endelig kommer i 2008 Astrid Vase med som lægekompagnon.

Nye lægefaglige aspekter

Som praktiserende læge skal man kunne lægefaget hele vejen rundt, men der er også mulighed for at specialisere sig individuelt og som klinik. I 2002-2003 arbejder klinikken med støtte fra Vejle Amt med projekt "Fremtidsklinikken", som har fokus på at forebygge og fremme den enkelte patients sundhed med bl.a. særlige forebyggelseskonsultationer.

Desuden videreuddanner Inger sig inden for akupunktur til bl.a. smertelindring, og i de senere år har hun haft særlig fokus på sammenhængen mellem sundhed og menneskelige relationer.

Tætte relationer til det sidste

Ingers relationer til hendes mor, Lise Juhl, forbliver både privat og lægefagligt tætte til det sidste. Billedet af de to er fra en serie i JydskeVestkysten om mor/datter-forhold bragt i 2014. På det tidspunkt lider Lise Juhl af fremskreden Parkinsons sygdom og dør samme år.



(Foto: Palle Peter Skov)

Medicinske milepæle

- | | |
|------|---|
| 2001 | Forbud mod tobaksreklamer |
| 2002 | Motion på recept introduceres |
| 2003 | Alle gravide tilbydes screening for Downs syndrom |
| 2005 | Verdens første ansigtstransplantation i Frankrig |
| 2006 | 80.000 danske piger mellem 15-19 år anvender p-piller |
| 2007 | 25.000 danske unge er smittet med clamydia |
| 2007 | Pakkeforløb for kræftpatienter indføres |
| 2007 | Forbud mod rygning på offentlige steder |
| 2008 | 12-årige tilbydes HPV vaccine mod livmoderhalskræft |
| 2008 | Kvinder over 50 tilbydes mammografi mod brystkræft |
| 2009 | 5.000 HIV-ramte i Danmark. |
| 2010 | Forløbsprogrammer for kroniske sygdomme |
| 2010 | 47% af alle danskere er moderat eller svært overvægtige |
| 2012 | Mere end 300.000 i behandling for diabetes. 750.000 skønnes at have prædiabetes |
| 2012 | Forbud modsalg af tobak og alkohol til unge under 18 år |
| 2014 | Alle over 50 tilbydes screening for tarmkræft |
| 2015 | 22% af danske børn fødes ved kejsersnit |
| 2016 | 14.000 danskere dør årligt af tobaksrelateret sygdom |

(Kilde: Sundhedsstyrelsen)

Finn Olav Hansen (f. 1958): Læge med sport i blodet

Klinik 100 år/1996 -



(Foto:Privat)



(Foto:Privat)



(Foto:Nils Rosenvold)

Sport og lægekunst

Med Finn Olav Hansens indtræden i kvindeklinikken kommer der en helt ny dimension med: sport og motion som led i forebyggelse og behandling. Hans lægegerning hænger nemlig uløseligt sammen med en livslang passion for sport. I de unge år som aktiv håndboldspiller, i dag inden for cykelsport. Finn Olav er fra Fredericia og vokset op med en mor, der drev ismejeri, og en far, som hver morgen kørte med mælk før arbejdet som tømrer. Efter studentereksamen i 1978 startede han på medicinstudiet i Odense – og mødte Inger.

Parløb privat og i praksis

Lige fra det første studieår har Inger Uldall Juhl og Finn Olav Hansen dannet par, og de bliver også læger samtidig i 1985. Fem år senere gifter de sig og adopterer i 1991 Elisabeth fra Peru og i 1997 Victoria fra Columbia.

Siden 1996 har det faglige og ligeværdige parløb også omfattet fælles lægepraksis.

Forebyggeren og fitness'eren

I starten af sin uddannelse flirter Finn Olav Hansen med kardiologien, men sadler om til almen medicin. Det giver mere mening for ham at hjælpe patienterne til at få et sundt og aktivt liv, fremfor først komme ind, når skaden er sket.

I 2002-2003 er han idemand og tovholder i projekt "Fremtidsklinikken", og i 2007-2009 tager han en master i exercise & fitness og bliver desuden diplumlæge i idrætsmedicin. Begge uddannelser bruger han aktivt i klinikken, og han har mange patienter med relation til sportslivet.

KLINIK



100 ÅR

Astrid Vase (f. 1953): Blik for individet

Klinik 100 år/2008 -

Første akademiker i bondeslægt

I 2008 bliver klinikken udvidet med praktiserende læge Astrid Vase, og klinikken kommer til at hedde Vase, Juhl og Hansen. Hun er bondedatter fra Djursland og bliver den første akademiker i slægten. Da hun bliver læge i 1982, udgør kvindelige læger 30% (Danmarks statistik), de fleste ansat på sygehuse. Den vej går Astrid også, men efter tyve år skifter hun over til almen praksis, hvor blikket for det enkelte individ er essentielt. Det betyder meget for hende.

Naturens lægende kraft

I sin fritid nyder Astrid at være i det fri, få jord under neglene i haven og tage på lange vandreture.

En kur hun også gerne anbefaler sine patienter.

Hun er gift med Niels Jørgen, som er freelance kulturformidler og loyalt har fulgt Astrid gennem de mange års lægekarriere på skiftende sygehuse. Parret har fem børn, de to ældste født i studietiden.



(Foto:Nils Rosenvold)

Lotte Birkelund (f. 1982): Fokus på fremtidens læge

Klinik 100 år/2016 -

Drømmen om egne patienter

Siden 1997 har Vase Juhl og Hansen haft læger under uddannelse.

Aktuelt er 34-årige Lotte Birkelund tilknyttet som uddannelseslæge.

Da Lotte bliver færdig på medicin-studiet i 2009 udgør andelen af kvindelige medicinstuderende lidt over 60%. Lægefaget er ved at blive et kvindefag. Seks måneder i et lægehus Telemarken overbeviser Lotte om, at hun skal være praktiserende læge, fordi hun på den måde kan få indfriet drømmen om at have sine egne patienter.

I forbindelse med projekt Klinik 100 år deltager Lotte i undersøgelsen om "fremtidens læge."



(Foto:Bente Vilandt & Kurt Nielsen)

KLINIK



100 ÅR

Er lige kvinder lige?

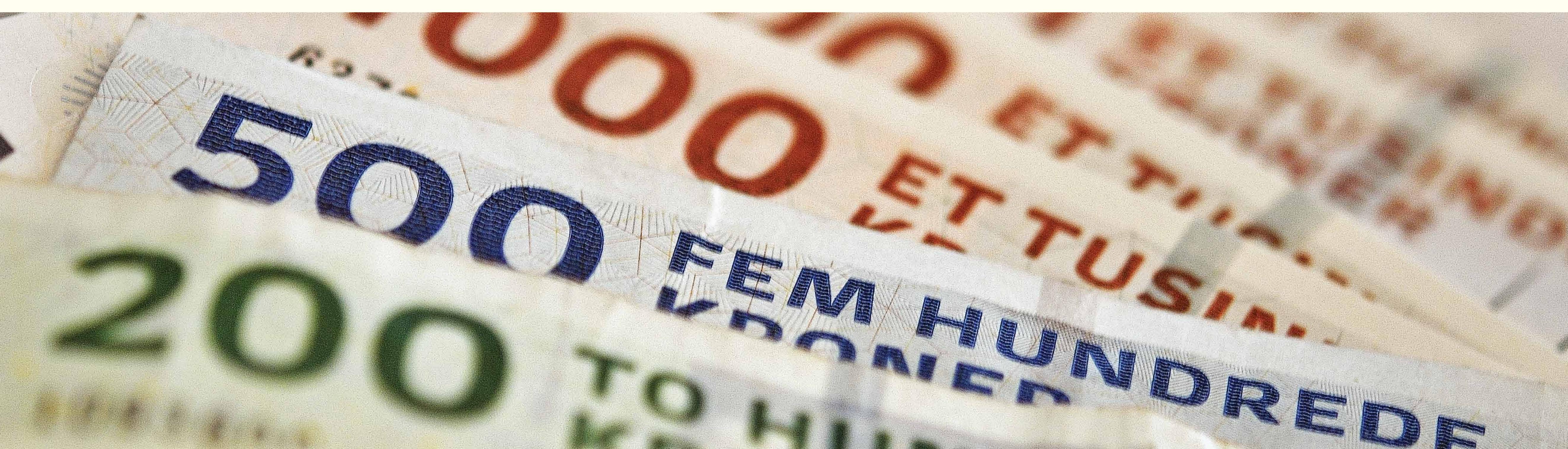
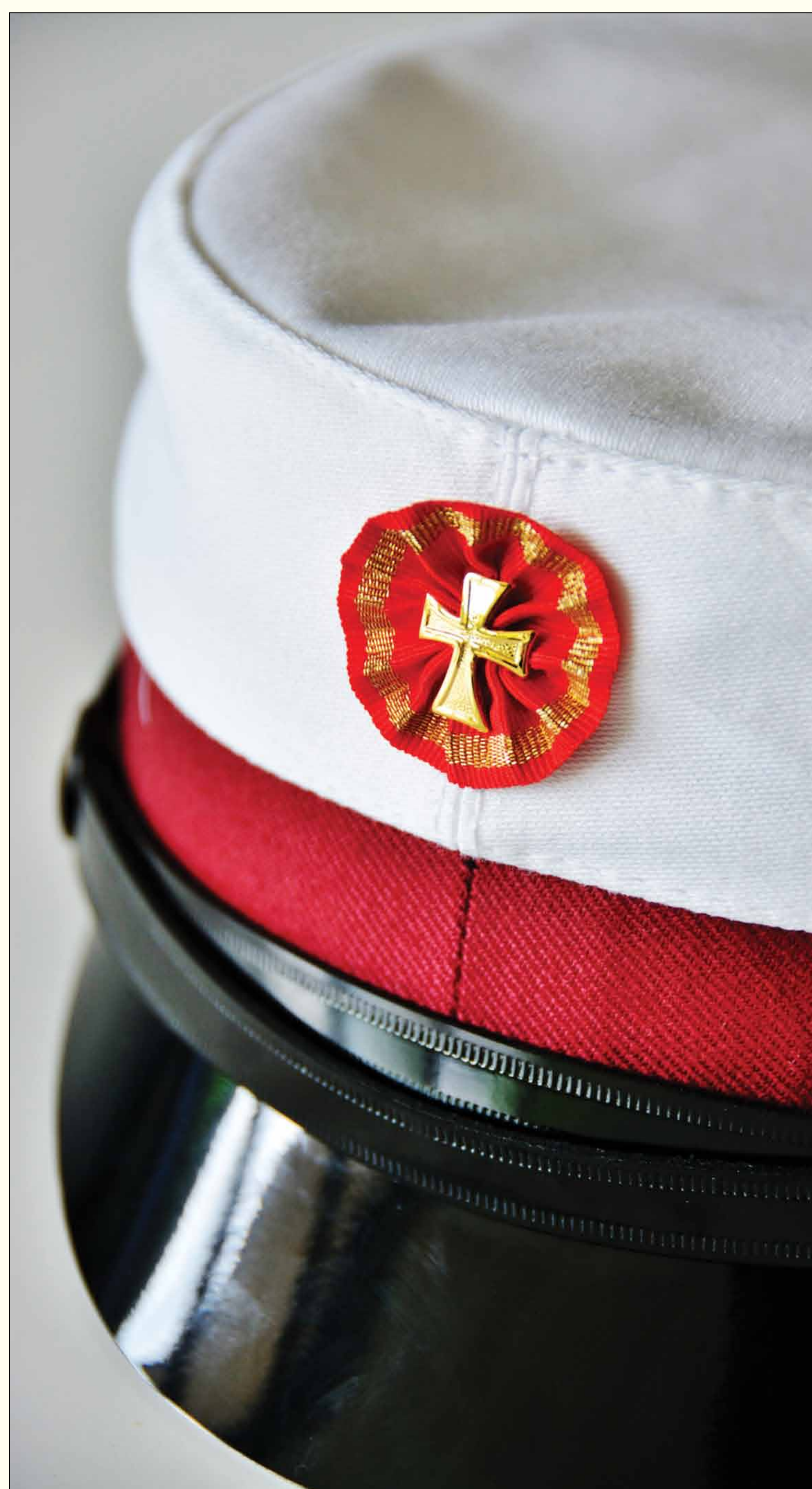
”Bløde” kvindefag vs. ”hårde” mandefag

Der er sket meget med kvinder og ligestilling, siden Nielsine Nielsen i 1875 fik åbnet porten til universitet.

Kvinder har halet ind på mændenes uddannelsesmonopol, og i september 2015 var der for første gang lige mange kvindelige og mandlige læger. På medicinstudiet er der aktuelt flere kvinder end mænd.

På andre områder er mændene i overtal. Mest mandetung er uddannelser til politi og forsvar (2013: 95 pct.), og inden for teknik, naturvidenskab og erhvervsuddannelser er mændenes også i klart overtal.

På de lange videregående uddannelser dominerer kvinder i de pædagogiske, humanistiske, teologiske og sundhedsvidenskabelige fag. Tendensen med, at kvinder vælger ”bløde” fag og mænd ”hårde”, er forstærket de sidste 30 år. (Kvinfo: Køn og uddannelse gennem 100 år).



Løn- og ledelsesgab

Mht. løn og ledelse slår forskellen også igennem. Mænd tjener 17% mere end kvinder. Det skyldes især det kønsopdelte arbejdsmarked, men selv renset for det forhold tjener mænd fortsat 7% mere. Kvindelige ledere udgør 28,4%.

Der er også stor skævhed med mht. barsel. Danske fædre tager omkring 8% af den samlede barsel. I Sverige og Island er det hhv. 24 og 35%. (Danmarks Statistik)

På den seneste World Economic Forum-opgørelse over ligestilling - målt på uddannelse, løn/karriere, politisk indflydelse og sundhed - ligger Danmark aktuelt på en 14. plads ud af 130 lande.

	2013	2015
1	Island	Island
2	Finland	Norge
3	Norge	Finland
4	Sverige	Sverige
5	Filippinerne	Irland
6	Irland	Rwanda
7	New Zealand	Filippinerne
8	Danmark	Schweiz
9	Schweiz	Slovenien
10	Nicaragua	New Zealand
11	Belgien	Tyskland
12	Letland	Nicaragua
13	Holland	Holland
14	Tyskland	Danmark

(World Economic Forum - global gender gap report 2013 og 2015)



KLINIK



100 ÅR

Fremtidens lægeklinik: Klinik 100 år



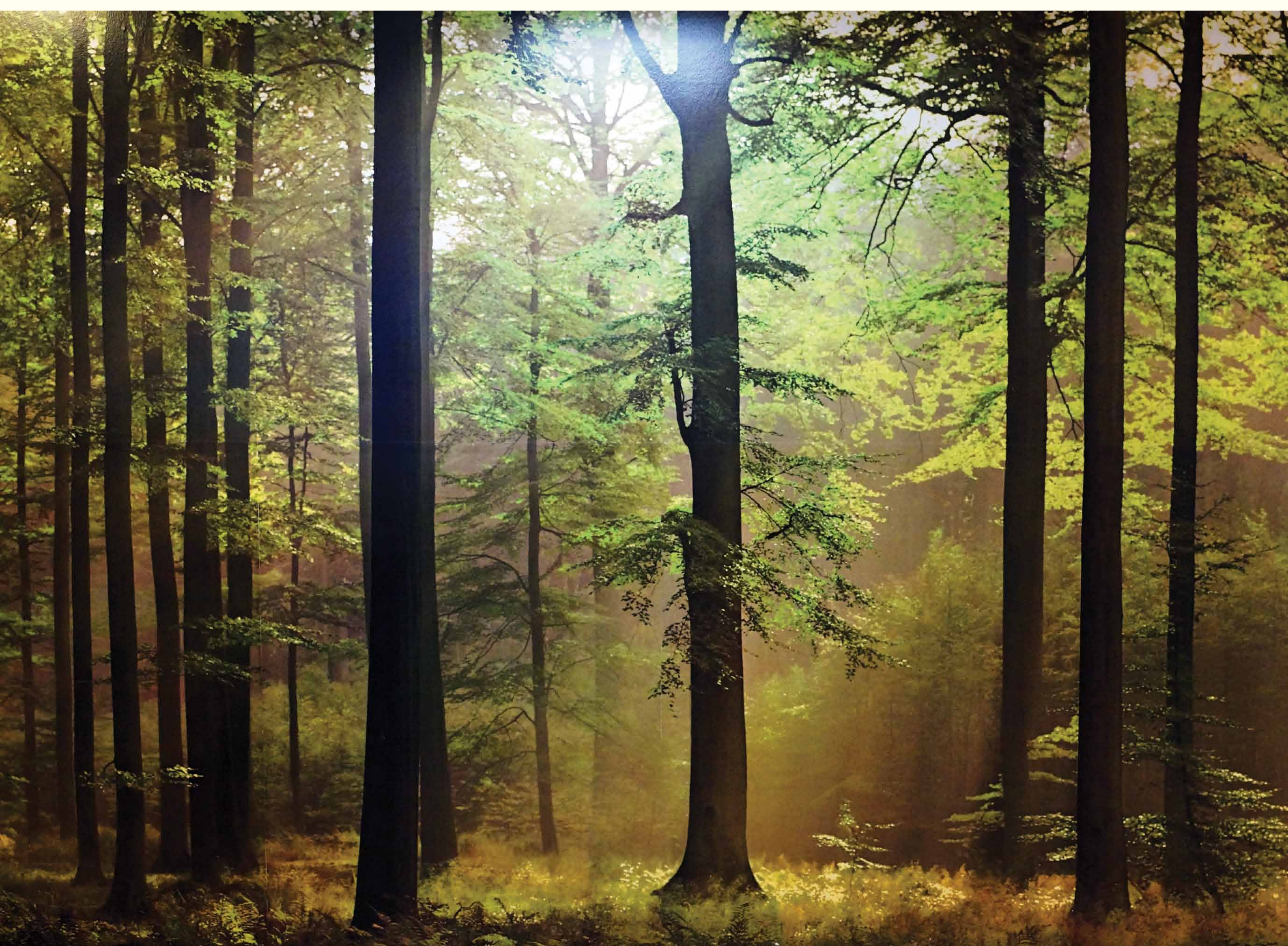
Tryghed i klinikken

Kommunikationen mellem patient og læge er central i almen praksis. 90% af alle undersøgelser og behandlinger i sundhedsvæsenet sker i almen praksis og med patienten som aktiv part. Lægen er konsulent for sin patient og skal med sin faglige viden og personlige kendskab til patienten give det bedste råd.

Ofte er lægen konsulent/sjælesørger, og siden 1970'erne har mange læge smidt den hvide kittel, ligesom de fysiske rammer i klinikken er blevet mindre kliniske. Der er voksende bevidsthed om miljøets betydning for tryghed og tillid mellem læge og patient.

I Vilhelmines konsultation fra 1916 kunne patienterne finde ro i en tryk og omsluttende kurvestol. Om det var et bevidst virkemiddel, ved vi ikke, men det er påvist, at omgivelserne påvirker vores adfærd, og at intelligent design kan lindre smerter, skabe tryghed, minimere stress og fremme helbredelse.

I fremtidens lægeklinik vil der komme endnu mere fokus på indretningen som en del af behandlingen. Og på naturen som lægende kraft, både i direkte og indirekte forstand. Den nuværende kliniks skovbilleder symboliserer med deres farver, former, strukturer og materialer – lys og skygge – en ny sundhedstilgang og praksisforståelse i Klinik 100 år.



KLINIK



100 ÅR

Fremtidens lægeklinik: Klinik 100 år

En sektor under pres

- Hvordan bliver fremtiden for **KLINIK 100 ÅR**?
- Hvem vil overtage stafetten?
- Vil der fortsat blive satset på patientens egen læge, der har et solidt kendskab til patientens ressourcer, sundhed og sygdomme, og hvad bliver følgerne af øget specialisering på supersygehuse langt fra patienterne?

Kort sagt: Hvor får vi mest sundhed for pengene, og hvad ønsker borgerne? Det er relevante spørgsmål at stille i forbindelse med et hundredårs jubilæum.

Udgangspunktet er en praksissektor, som er under pres:

- 1) Antallet af praktiserende læger falder (I 2016 er der 3.421 praktiserende læger mod 3.641 i 2007).
- 2) Som følge af besparelser er udgifterne til almen praksis faldet med 5,2% siden 2009.
- 3) Hver læge har fået flere patienter (fra gns. 1490 patienter pr læge i 2007 til 1642 patienter pr læge i 2016).
I samme periode er antallet af speciallæger på sygehusene steget med næsten 28%.

(Kilde: Fakta om almen praksis PLO. 22/7-2016)

Forebyggelse: bedre og billigere

Sundhedsvæsenet har de sidste ti år fået tilført store milliardbeløb, men kun på hospitalsområdet. Allerede i 2009 konkluderede KL-rapporten "Det nære sundhedsvæsen", at:

"Der bør indføres en forebyggelsesfilosofi frem for en indlæggelsesfilosofi. Det er bedre og billigere at forebygge end at indlægge. Og det er samfundsøkonomisk sund fornuft, at de opgaver, der kan løses tæt på borgeren skal løses der."

Almen praksis færdigbehandler 90% af alle henvendelser i sundhedsvæsenet. Som følge af mange flere ældre og kronisk syge fremover vil presset på det primære sundhedsvæsen øges yderligere.

Ved lægeforeningens årsmøde 2016 hed overskriften "Styrk det nære sundhedsvæsen", og foreningen opfordrer til øget kapacitet og rekruttering af flere læger til almen praksis.

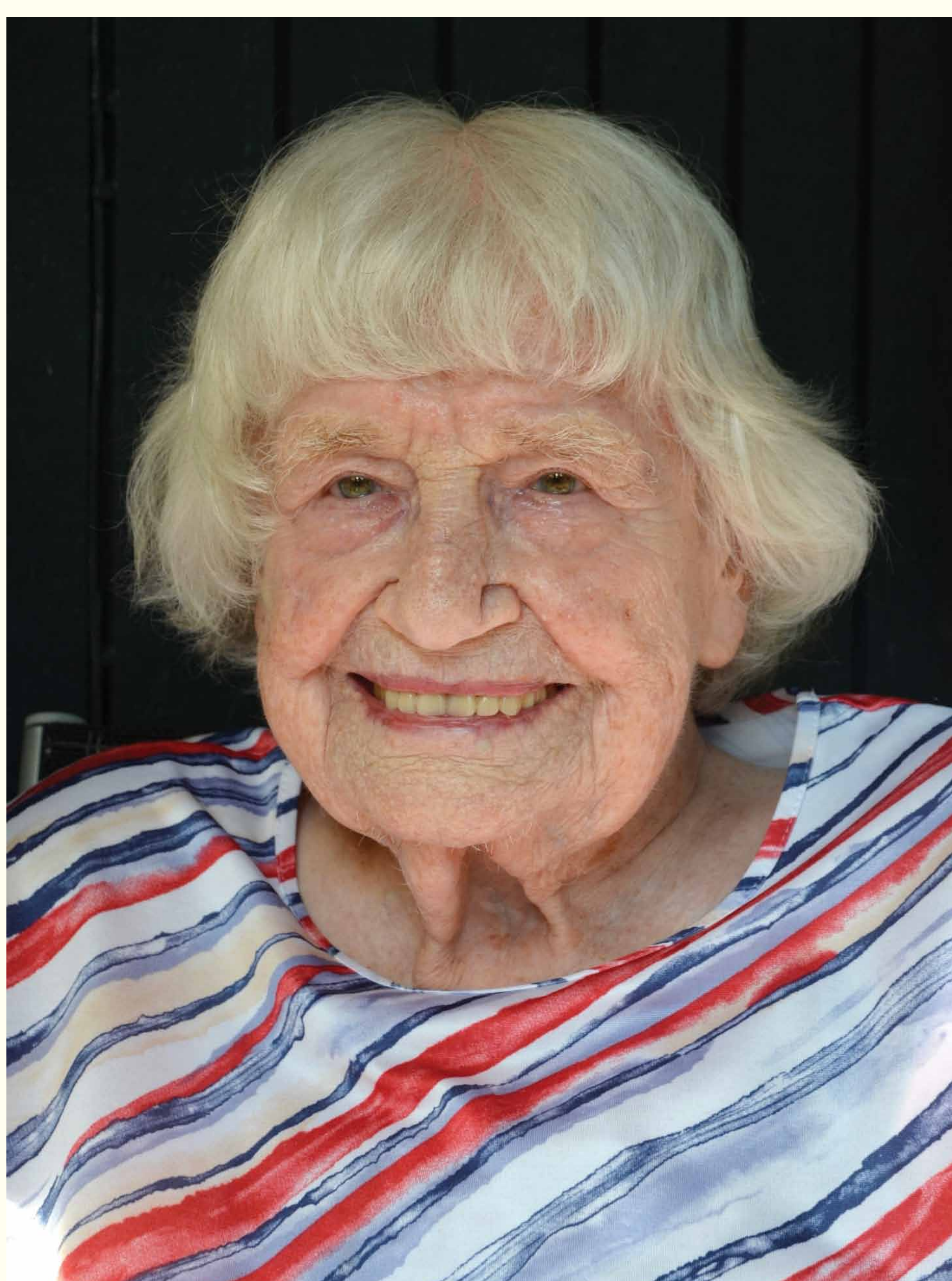
Nøgletal

Gennemsnitlig pris pr. ambulant besøg på sygehuset uanset diagnose i 2014: 2.400 kr.
(Styrket indsats på kræftområdet
- Sundhedsstyrelsen 6/7-2016)

Gennemsnitlig pris pr. indlæggelse på sygehuset uanset diagnose i 2014: 4.800 kr.
(Styrket indsats på kræftområdet
- Sundhedsstyrelsen 6/7-2016)

Tilsvarende koster det 4 kr. om dagen eller 1.450 pr. år at have lige adgang for alle borgere døgnet rundt til den praktiserende læge!
(PLO - fakta om almen praksis 20/6-2016)

En lang rejse...



Trofaste Clara

24. februar 1919 forløste Vilhelmine Nielsen en lille pige i et hjem på Agtrupvej. Pigen kom til at hedde Clara, og lige siden har hun været trofast patient i den nu hundredårige klinik. Som den eneste nulevende har den i dag 97-årige Clara Nielsen været patient hos alle fire lægegenerationer og gjort udviklingen med fra dengang, hvor Vilhelmine Nielsen kørte ud i hestedrosche for at tilse patienter og bringe nye koldingensere til verden. Hun har også oplevet alle overdragelser af klinikken, flytningerne til nye adresser og dannelsen af den nuværende kompagniskabspraksis Vase, Juhl og Hansen. I dag bor Clara Nielsen på Kløvervej og er trods sine snart 100 år i fin form.

Klinikken i dag

Vilhelmines, Katrines, Lises og Ingers lægeklinik er i dag en moderne kompagniskabspraksis med læger af begge køn og et tværfagligt praksispersonale. De organisatoriske forandringer har fundet sted sideløbende med, at almen medicin er blevet et selvstændigt lægespecialt baseret på fem års videreuddannelse, og klinikken er med til at uddanne fremtidens almenpraktiserende læger. Æraen med familielægen, der fulgte sine patienter "fra vugge til krukke", er afløst af teamwork og samarbejde med andre klinikker.

Aktuelt består Klinik 100 år af:

Bagerst Lægevikar: Finn Johansen, Læge: Finn Olav Hansen

Forrest. Læge: Inger Uldall Juhl, Sekretær: Hanne Lassen

Sygeplejerske: Jette Norsker, Sekretær: Lilian Dollerup

Uddannelseslæge: Lotte Birkelund, Sekretær: Margit Kjær

Læge: Astrid Vase



TAK TIL SPONSORER

Sparekassen Koldings Fond

**Cand. Pharm.
Povl M. Assens Fond**

Kvindernes Bygnings Fond

INPRINT

TRYK PÅ SERVICE · SERVICE PÅ TRYK

STATENS KUNSTFOND

Sydbank

Hvad kan vi gøre for dig



**Kolding
Kommune**

en del af trekantområdet

Vi designer livet

Danske Bank

Særlig tak til:

Mette Viberg Hansen
Give-Egnens Museum
Randi Føns Petersen
Statens Seruminstitut
Lars og Niels Ebbehøj

KLINIK



100 ÅR